

Danskernes gæld

Mønstre i gælden til det offentlige

Indholdsfortegnelse

Indledning	2
1. Nøgletal om danskernes gæld	4
1.1 Gældsinddrivelsen er på det højeste niveau siden 2013.....	5
1.1.1 Vigtige værktøjer øger inddrivelsesprovenuet.....	5
1.2 Tilgangen af gæld overstiger danskernes afbetaling.....	8
1.2.1 Gælden fordelt på offentlige kreditorer	9
1.3 Den samlede gæld til det offentlige stiger	11
1.4 Gældens fordeling i Danmark	12
1.4.1 Skyldnerlandkort	13
2. Gældens sammensætning og inddrivelsespotentiale	14
2.1 Gældens sammensætning.....	15
2.1.1 Gældens reelle værdi.....	16
2.1.2 Hver tredje skyldner i Danmark kan ikke omfattes af fuld gældsinddrivelse.....	18
2.2 Gældens inddrivelsespotentiale	19
2.2.1 Skyldneres karakteristika	21

Indledning

Over 1 million danskere har i dag gæld til det offentlige. Det svarer til, at omkring hver femte dansker skylder penge til fællesskabet for blandt andet ubetalte skatter, afgifter og bøder.

Den samlede gæld til det offentlige er tilsvarende steget gennem en længere årrække. Udviklingen skyldes særligt, at borgere og virksomheder i stort omfang stifter ny gæld, og at gælden akkumuleres på grund af løbende rentetilskrivning. Samtidig begrænser de gældende regler Gældsstyrelsens muligheder for at inddrive gæld fra en stor gruppe af skyldnere.

Udviklingen i den samlede gæld skal også ses i sammenhæng med, at gældsinddrivelsen har været kraftigt udfordret, siden den automatiserede gældsinddrivelse, via det nu nedlukkede it-system EFI, blev suspenderet i efteråret 2015. Gældsområdet har siden været under omfattende genopretning.

Det er en kerneopgave i Skatteforvaltningen at inddrive gæld på vegne af hundredvis af offentlige kreditorer fra både stat, kommuner og offentlige virksomheder. Gældsstyrelsen blev således oprettet den 1. juli 2018 som én af de syv specialiserede styrelser i Skatteforvaltningen, der erstatter det tidligere SKAT. Gældsstyrelsen har ansvaret for at inddrive borgere og virksomheders gæld til det offentlige.

I *Danskernes gæld* præsenteres en række nøgletal om borgere og virksomheders gæld til det offentlige. Nøgletallene omfatter det samlede inddrivelsesprovenu nedbrudt på Gældsstyrelsens centrale indsatser, til- og afgang i gældsposter, overblik over gælden til stat, kommuner og offentlige virksomheder samt værdien af den samlede gæld til det offentlige.

Danskernes gæld er en årligt tilbagevendende publikation, der sætter fokus på borgere og virksomheders gæld til det offentlige samt et udvalgt tema.

I denne publikation sættes særsomt fokus på mønstre i danskernes gæld til det offentlige, herunder gældens værdi og inddrivelsespotentialer samt gældens sammensætning fordelt på skyldnertyper.

1 Nøgletal om danskernes gæld



Provenuet fra gældsinddrivelsen steg i 2019

8,7 mia. kr.

I 2019 inddrev Gældsstyrelsen 8,7 mia. kr. fra skyldnere med gæld til det offentlige



Den samlede gæld til det offentlige er stigende

28 mia. kr.

Den samlede gæld til det offentlige er i 2019 steget til 129 mia. kr. og har en reel værdi på 28 mia. kr.



Den årlige tilgang af gæld overstiger den årlige afgang

11 mia. kr.

Nettotilgangen i ny gæld var i 2019 på ca. 11 mia. kr.

2 Gældens sammensætning og inddrivelsespotentialer



Hver femte dansker skylder penge til fællesskabet

1 mio.

Over 1 mio. personer skyldte ved udgangen af 2019 tilsammen mere end 100 mia. kr.



Mange skyldnere har lav gæld

325.000

325.000 skyldnere har en gæld på under 1.000 kr. og har store muligheder for at blive gældfri.



Mange skyldnere afdrager ikke på deres gæld

305.000

Gældsstyrelsen har efter gældende regler begrænsede inddrivelsesmuligheder over for ca. 305.000 skyldnere.

Nøgletal om danskernes gæld

1

1.1 Gældsinddrivelsen er på det højeste niveau siden 2013

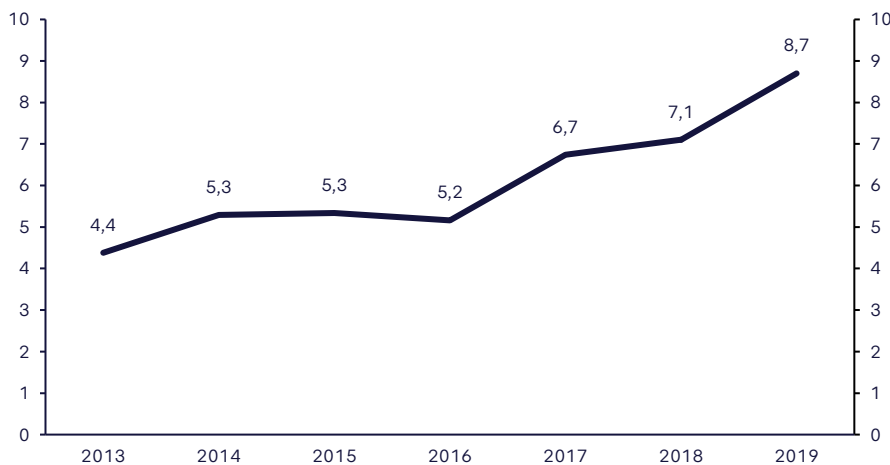
Inddrivelsen af gæld til det offentlige er steget gennem en længere årrække. I 2019 inddrev Gældsstyrelsen ca. 8,7 mia. kr. af borgere og virksomheders gæld til det offentlige. Det svarer til, at der i gennemsnit blev inddrevet 725 mio. kr. hver måned i ubetalte skatter, afgifter, bøder mv.

Inddrivelsesprovenuet i 2019 er det højeste siden 2013, hvor der til sammenligning blev inddrevet ca. 4,4 mia. kr. Samtidig er det en væsentlig forøgelse siden 2015, hvor inddrivelsen af gæld var understøttet af det nu nedlukkede it-system EFI, og hvor der i alt blev inddrevet ca. 5,3 mia. kr., *jf. figur 1.*

Stigningen i inddrivelsesprovenuet siden 2015 skyldes særligt genetableringen af afgørende inddrivelsesværktøjer, som understøtter den automatiserede inddrivelse af gæld. Derudover har Gældsstyrelsen i 2019 for alvor taget det nye gældsinddrivelsessystem, PSRM, i brug.

Langt hovedparten af gælden ligger i det midlertidige gældsinddrivelsessystem, DMI. Derfor inddrives hovedparten af provenuet også herfra. I 2019 er 8,2 mia. kr. inddrevet via DMI og 0,6 mia. kr. via det nye gældsinddrivelsessystem, PSRM.

Figur 1. Udviklingen i inddrivelsesprovenu fra 2013-2019, mia. kr.



8,7 mia.

Inddrivelsesprovenu

Inddrivelsesprovenuet i 2019 er på 8,7 mia. kr. Det er en stigning på 1,6 mia. kr. i forhold til 2018.

Kilde: Gældsstyrelsen.

1.1.1 Vigtige værktøjer øger inddrivelsesprovenuet

Gældsstyrelsen har en række vigtige værktøjer til rådighed for at kunne inddrive gælden til det offentlige effektivt og lovligt. Flere værktøjer sikrer, at skyldnerne først får penge i hånden, når der er afdraget på gælden, fx ved lønindeholdelse og modregning i udbetalinger fra offentlige myndigheder.

Figur 2. Resultat af centrale indsætter

**Lønindeholdelse**

360 mio. kr.

I 2019 inddrev Gældsstyrelsen ca. 360 mio. kr. ved at indeholde en procentdel af skyldnernes løn.

**Rykkerindsats**

565.000 rykkere

I 2019 igangsatte Gældsstyrelsen udsendelsen af rykkerbreve til ca. 565.000 borgere og virksomheder.

**Modregning i udbetalinger fra myndigheder**

3,3 mia. kr.

I 2019 inddrev Gældsstyrelsen ca. 3,3 mia. kr. ved at modregne gæld i udbetalinger fra myndigheder, fx i overskydende skat.

**Indsats over for virksomheder med stor gæld**

3,4 mia. kr.

I 2019 inddrev Gældsstyrelsen ca. 3,4 mia. kr. gennem en målrettet indsats over for virksomheder med stor gæld til det offentlige.

Kilde: Gældsstyrelsen.

Lønindeholdelse tages i brug igen

Gældsstyrelsen har med udviklingen af det nye gældsinddrivelsessystem, PSRM, igen mulighed for at indeholde en procentdel af skyldners løn til at nedbringe gælden. Lønindeholdelse er således et af de mest effektive inddrivelsesværktøjer over for skyldnere i arbejde.

I 2019 inddrev Gældsstyrelsen ca. 360 mio. kr. via lønindeholdelse i det nye gældsinddrivelsessystem, og der blev udsendt knap 150.000 varsler om lønindeholdelse til skyldnere med en samlet gæld på mere end 1 mia. kr. Lønindeholdelse vil i stigende grad blive anvendt, i takt med at stadig flere offentlige kreditorer bliver tilsluttet det nye gældsinddrivelsessystem og dermed indsender gældsposter til it-systemet.

Rykkerindsats

Gældsstyrelsen igangsatte i 2019 den største rykkerindsats i nyere tid rettet mod borgere og virksomheder, der har gæld til det offentlige. Formålet er at få borgere og virksomheder til at afvikle deres gæld.

I sommeren 2019 udsendte Gældsstyrelsen således de første ca. 75.000 rykkere til skyldnere. Og i begyndelsen af november 2019 intensiverede Gældsstyrelsen indsatsen ved at påbegynde udsendelsen af yderligere ca. 490.000 rykkerbreve til borgere og virksomheder. Udsendelsen af rykkere indbragte i 2019 et samlet provenu på ca. 370 mio. kr. og medførte samtidig, at ca. 11.000 skyldnere blev gældfri.

Modregning i udbetalinger fra myndigheder

Gældsstyrelsen modregner gæld i udbetalinger fra offentlige myndigheder som fx overskydende skat og børne- og ungedydelse. Det betyder, at udbetalinger bliver tilbageholdt og brugt til at betale hele eller dele af en skyldners gæld til det offentlige i stedet for at blive udbetalt.

Modregning er et af de mest effektive værktøjer, Gældsstyrelsen har til rådighed. I 2019 inddrev Gældsstyrelsen ca. 3,3 mia. kr. af gælden til det offentlige gennem modregning. Heraf udgjorde modregning af gæld i overskydende skat langt den største post på ca. 2,8 mia. kr.

Indsats over for virksomheder med stor gæld

Gældsstyrelsen har iværksat en målrettet indsats over for selskaber og enkeltmandsvirksomheder med stor gæld til det offentlige. I 2019 blev der inddrevet ca. 3,4 mia. kr. af virksomhedernes gæld, hvilket er mere end en firdobling af de ca. 800 mio. kr., som blev inddrevet i 2016, hvor indsatsen blev iværksat.

Provenuet er opnået ved at foretage udlæg i virksomheders værdier og iværksætte kortvarige afdragsordninger. Derudover er der indledt konkursbehandling af virksomheder, der enten er uden eller ikke har tilstrækkelige aktiver til at dække gælden til det offentlige og derfor har ringe chance for at overleve.

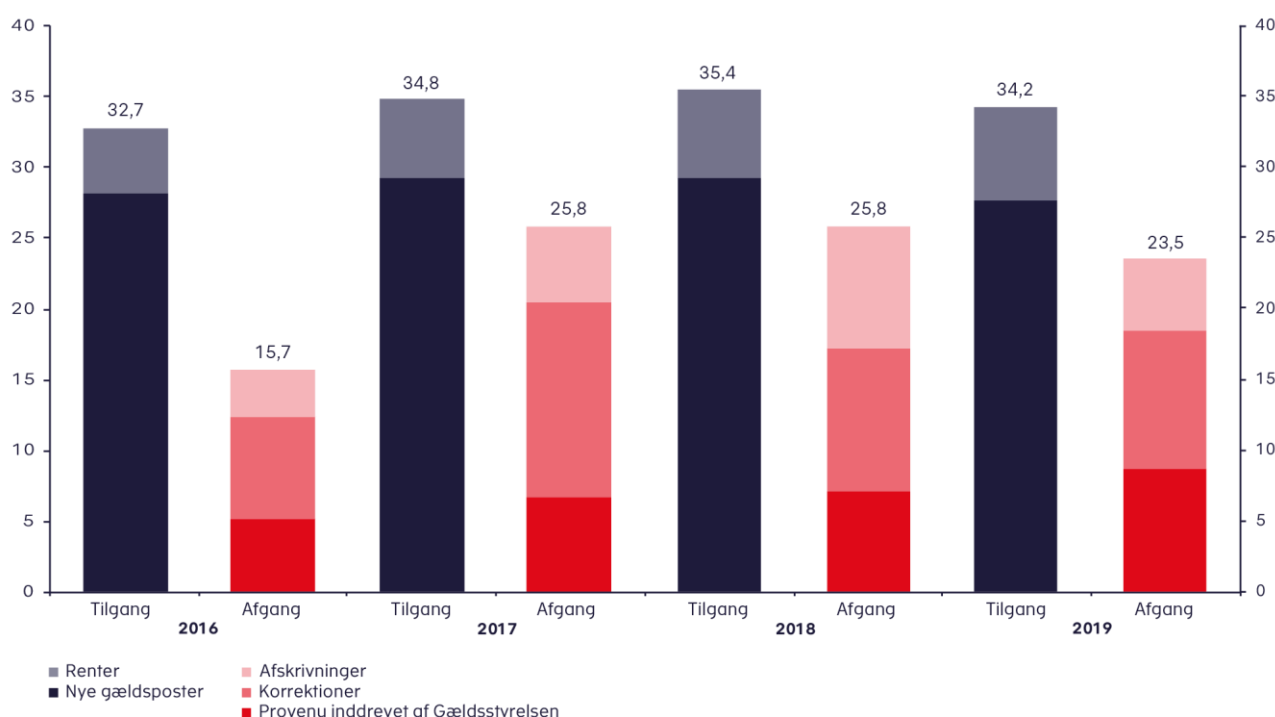
Den tidlige indsats over for virksomheder, der har gæld under inddrivelse, er særlig vigtig af to årsager. For det første er det meget vanskeligt at få dækket gælden, når først en virksomhed er gået konkurs, da der typisk er meget få eller ingen aktiver tilbage. For det andet udgør virksomheder den gruppe af skyldnere, hvor gælden oparbejdes hurtigst. Derfor har den tidlige indsats også til formål at minimere risikoen for tab til det offentlige ved at bremse virksomheder i at stifte yderligere gæld til det offentlige, som ikke har udsigt til at blive tilbagebetalt.

1.2 Tilgangen af gæld overstiger danskernes afbetaling

Den årlige tilgang af gæld overstiger den årlige afgang. Det er ikke holdbart i forhold til at nedbringe den samlede gæld til det offentlige.

Tilgangen af ny gæld har gennem de seneste fire år været nogenlunde konstant. I 2016 var tilgangen således ca. 32,7 mia. kr. og i 2019 ca. 34,2 mia. kr. Afgangen var i 2019 på ca. 23,5 mia. kr., *jf. figur 3*. Dermed er nettotilgangen i 2019 på ca. 10,7 mia. kr., hvilket bringer den samlede stigning i gælden op på ca. 46,3 mia. kr. i løbet af blot fire år.

Figur 3. Til- og afgang i gælden fra 2016-2019, mia. kr.



Kilde: Gældsstyrelsen.

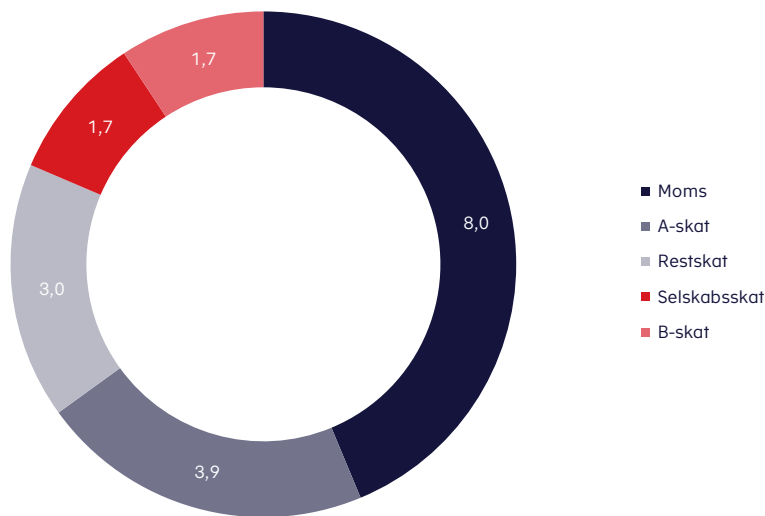
Særligt stiftelse af ny gæld og rentetilskrivning driver tilgangen og dermed også gældsudviklingen. I 2019 blev der stiftet gæld for ca. 27,6 mia. kr. samtidig med, at der løb ca. 6,6 mia. kr. på i renter.

Afgangen på ca. 23,5 mia. kr. i 2019 fordeler sig mellem inddrivelsesprovenu, afskrivninger og korrektioner grundet indbetalinger direkte til kreditor. Korrektioner sker i de tilfælde, hvor skyldnere indbetaler deres gæld direkte til kreditorer som fx Skattestyrelsen, Udbetaling Danmark og DR, selvom gælden er sendt til inddrivelse i Gældsstyrelsen. På den baggrund nedskriver kreditorerne gælden hos Gældsstyrelsen.

Fordelingen af tilgangen af nye gældsposter

Tilgangen af nye gældsposter stammer særligt fra skatter og afgifter, der oversendes til inddrivelse af Skattestyrelsen. I 2019 beløb det sig til 22,3 mia. kr. af de 27,6 mia. kr., *jf. figur 4*. Det er særligt moms, personskatter og selskabsskat, hvor skyldnerne misligholder deres betalingsforpligtigelse på et eller flere krav.

Figur 4. Nye gældsposter stiftet i 2019 fordelt på top-5 gældstyper, mia. kr.



Kilde: Gældsstyrelsen.

Hvordan gælden til det offentlige opstår

Flere hundrede offentlige kreditorer kan oversende gæld til inddrivelse i Gældsstyrelsen. Krav opstår, når en person eller virksomhed anmodes om at betale et udestående. Det kan fx være krav fra Skattestyrelsen, Udbetaling Danmark eller kommunerne.

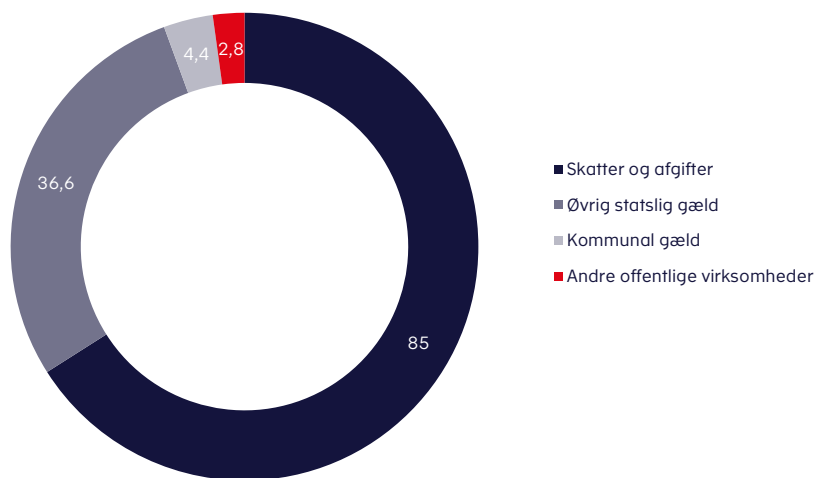
Hvis betalingsfristen overskrides, forsøger kreditorerne først at opkræve kravet, typisk gennem skriftlige rykkere eller telefonisk kontakt. Herudover har kreditorerne også mulighed for at indgå frivillige betalingsaftaler med skyldnere.

Mislykkes kreditor med opkrævningen af kravet, oversendes det til Gældsstyrelsen. Med oversendelsen til Gældsstyrelsen overgår kravet til inddrivelse. Gældsstyrelsen har som offentlig inddrivelsesmyndighed en række ekstra beføjelser og værktøjer til at inddrive gælden - også gennem tvang. Det gælder blandt andet modregning, lønindeholdelse og udlæg i aktiver.

1.2.1 Gælden fordelt på offentlige kreditorer

Ud af den samlede gæld på ca. 129 mia. kr. ved udgangen af 2019 kan langt hovedparten af gælden, svarende til ca. 85 mia. kr., henføres til Skatteforvaltningen. Den resterende gæld skyldes primært anden statslig gæld, fx SU-gæld, politibøder og underholdsbidrag. Det er en mindre del af gælden, som kan henføres til kommunerne og andre offentlige virksomheder som eksempelvis forsyningsselskaber, jf. figur 5.

Figur 5. Fordeling af gælden ultimo 2019, mia. kr.



Kilde: Gældsstyrelsen.

De ca. 600 kreditorer kan inddeles i 4 hovedgrupper på baggrund af den sektor, som deres krav vedrører, *jf. boks 1*.

Boks 1. Overordnet kategorisering af offentlige kreditorer og gældstyper

Skatter og afgifter – 85,0 mia. kr.	Øvrig statslig gæld – 36,6 mia. kr.
- Moms	- Underholdsbidrag
- Selskabsskat	- SU-gæld
- Restskat	- Politibøder
- A-skat	- P-afgifter
Kommuner – 4,4 mia. kr.	Andre offentlige virksomheder – 2,8 mia. kr.
- Boligstøtte	- DR-licens
- Kontanthjælp	- Togbøder

1.3 Den samlede gæld til det offentlige stiger

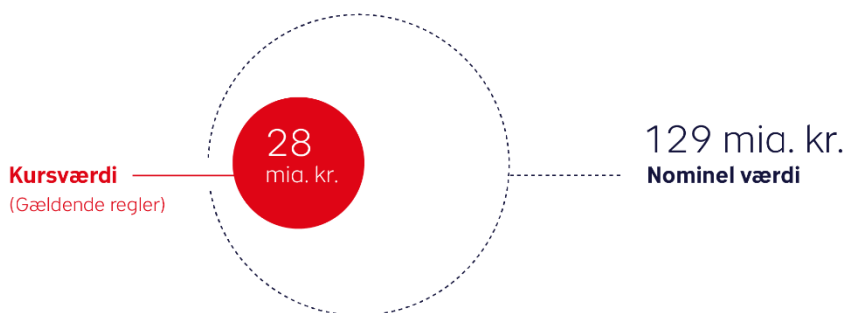
Borgere og virksomheders samlede gæld til det offentlige er steget gennem en længere årrække. Udviklingen skyldes som nævnt særligt, at danskerne i stort omfang stifter ny gæld, samtidig med at gælden akkumulerer på grund af løbende rentetilskrivning. Den samlede gæld til det offentlige var ved udgangen af 2019 ca. 129 mia. kr., *jf. figur 6.*

Gælden til det offentlige bliver også opgjort i en kursværdi. Kursværdien tager højde for Gældsstyrelsens mulighed for at inddrive gælden efter gældende regler, og giver dermed et mere retvisende billede af gældens aktuelle værdi.

Mange borgere og virksomheder afdrager ikke på deres gæld. Det skyldes blandt andet, at Gældsstyrelsen har begrænsede muligheder for at inddrive gælden hos en lang række borgere. Disse borgere har en nettoindkomst under den i medfør af lov fastsatte grænse for, hvornår de kan underlægges bestemte former for inddrivelse – den såkaldte lavindkomstgrænse. Dertil kommer, at nogle virksomheder er gået konkurs.

Gældens samlede kursværdi udgjorde ved udgangen af 2019 ca. 28 mia. kr., svarende til en kurs på 21,8 pct., *jf. figur 6.* Gældens reelle værdi er nærmere beskrevet i kapitel 2.

Figur 6. Den samlede gæld til det offentlige, nominal værdi og kursværdi



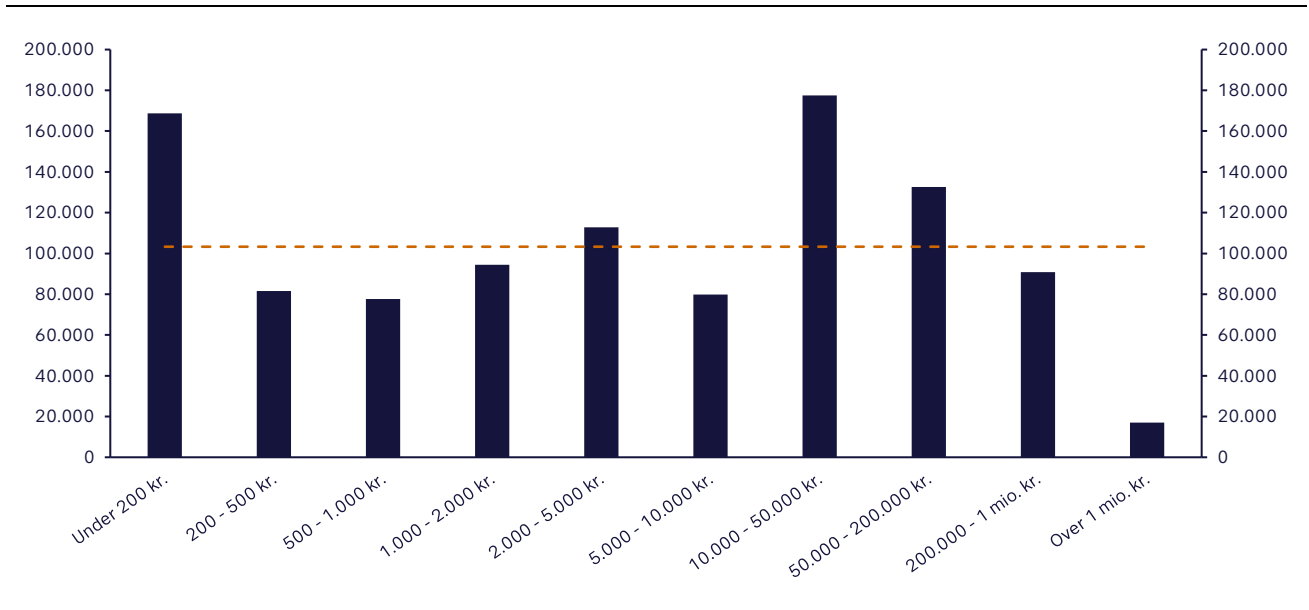
Kilde: Gældsstyrelsen.

1.4 Gældens fordeling i Danmark

Over 1 million personer har gæld til det offentlige. Det svarer til, at omkring hver femte dansker skylder penge til fællesskabet for blandt andet ubetalte skatter, afgifter og bøder.

Der er stor forskel på skyldnernes gældssituation, og derfor varierer størrelsen på deres gæld til det offentlige også fra få kroner til store millionbeløb, *jf. figur 7.*

Figur 7. Antal personskyldnere fordelt efter størrelsen på deres gæld



Kilde: Gældsstyrelsen.

Et stort antal danskere har en lav gæld. Næsten 170.000 personer skylder under 200 kr., og næsten 325.000 skyldnere har gæld for under 1.000 kr. Det vil sige, at omkring 30 pct. af personerne med gæld til det offentlige tilsammen skylder ca. 0,1 mia. kr. Det svarer til ca. én promille af den samlede gæld.

325.000

Op imod en tredjedel af personskyldnerne har dermed relativt gode muligheder for at blive gældfri på kort tid. En del af forklaringen på, at der er så mange småskyldnere, kan være, at de ganske enkelt ikke har været opmærksomme på, at deres ubetalte regninger er blevet sendt til inddrivelse hos Gældsstyrelsen. Styrelsens udsendelse af op imod 565.000 rykkerbreve skal blandt andet ses i forlængelse heraf.

Begrænset gæld

Knap en tredjedel af personskyldnerne har en gæld på under 1.000 kr.

Samtidig er der ca. 17.000 skyldnere, som alle skylder over 1 mio. kr., og som samlet set har en gæld på knap 50 mia. kr. Disse skyldnere har typisk en lang række gældsposter under inddrivelse og forventes ikke at kunne blive gældfri i løbet af deres levetid. I en række tilfælde som følge af en stor gæld og begrænset indkomst.

Omkring 110.000 skyldnere har gæld på over 200.000 kr. De skylder tilsammen ca. 85 mia. kr. Det betyder med andre ord, at ca. 10 pct. af skyldnerne har stiftet over 80 pct. af den personrelaterede gæld til det offentlige.

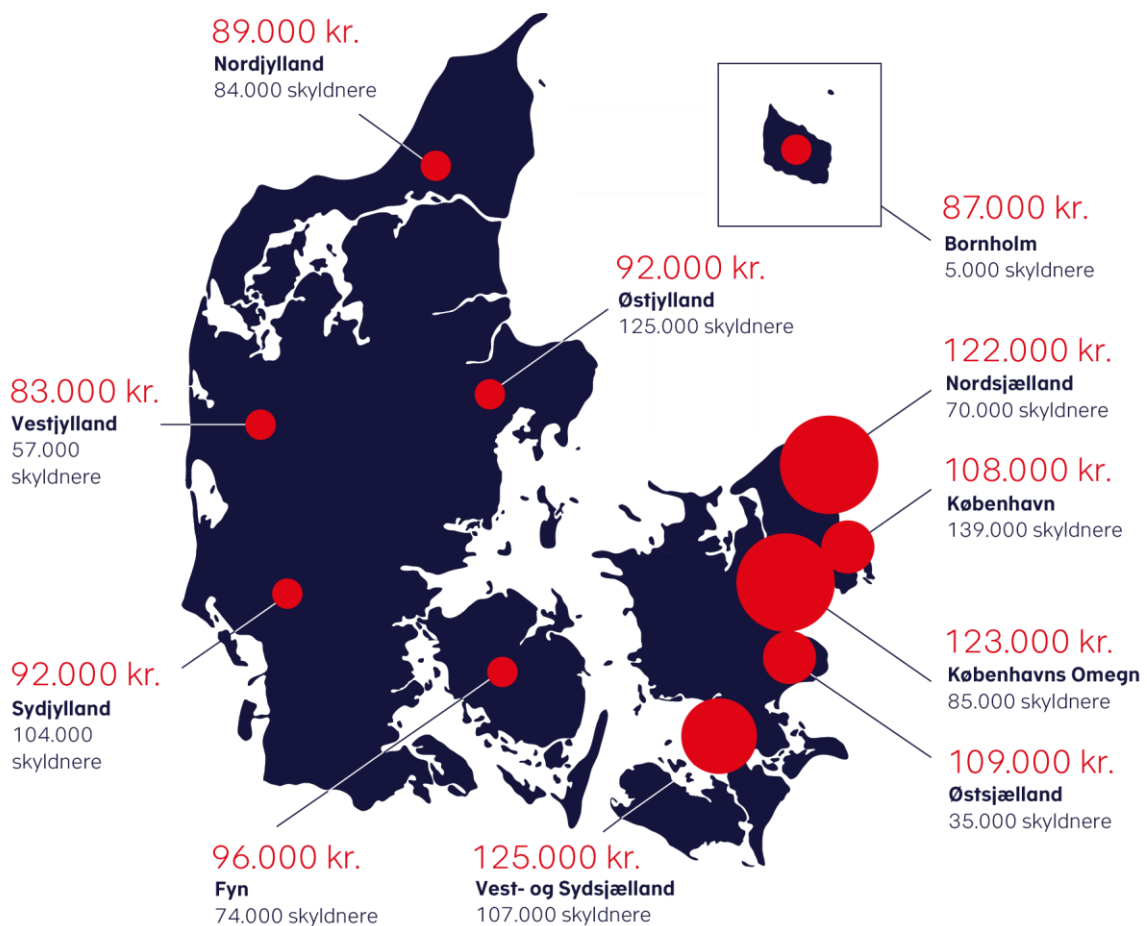
1.4.1 Skyldnerlandkort

Danskere med gæld til det offentlige fordeler sig på tværs af hele landet. Den gennemsnitlige gæld pr. personskyldner er på landsplan ca. 100.000 kr.

Der er en tendens til, at den gennemsnitlige gæld pr. personskyldner er størst i Østdanmark. Det fremgår således, at Vest- og Sydsjælland, Københavns Omegn og Nordsjælland ligger højest med en gennemsnitlig gæld på ca. 123.000 kr. pr. skyldner, *jf. figur 8*.

Herudover er ca. 150.000 skyldnere enten udrejst af Danmark, døde eller kan ikke lokaliseres af Gældsstyrelsen.

Figur 8. Geografisk oversigt: Fordelingen af den gennemsnitlige nominelle gæld pr. personskyldner og antallet af skyldnere



Kilde: Gældsstyrelsen.

Gældens sammensætning og inddrivelsespotentiale

2

2.1 Gældens sammensætning

Over 1 million personer skyldte ved udgangen af 2019 i alt godt 100 mia. kr. til fællesskabet, *jf. figur 9*. Den resterende del af gælden skyldes af virksomheder. Det svarer til, at hver femte dansker har gæld til det offentlige. På landsplan skylder disse danskere dermed i gennemsnit 100.000 kr. i ubetalte skatter, afgifter, bøder mv.

Bag gennemsnittet gemmer der sig store forskelle i personskyldneres gæld. Skyldnerne kommer fra alle samfundslag. Nogle har alene én eller få gældsposter, fx på grund af en parkeringsbøde, mens andre fx har gæld for flere millioner kroner fra en konkurs med en personligt ejet virksomhed.

Nogle danskere har en høj indkomst og har derfor mulighed for løbende at nedbringe deres gæld. Andre har så lav eller ingen indkomst, at Gældsstyrelsen efter gældende regler har begrænsede muligheder for at inddrive deres gæld. Som en konsekvens stiger gælden på grund af rentetilskrivning, ligesom skyldnerne typisk også stifter ny gæld.

Som følge af de nuværende regler på området har Gældsstyrelsen begrænsede inddrivelsesmuligheder over for knap en tredjedel af den ene million personskyldnere, da disse skyldneres nettoindkomst er under den såkaldte lavindkomstgrænse. Gælden fra disse skyldnere kan alene inddrives ved brug af bestemte værktøjer.

Skyldnerne kan fx blive genstand for udlæg, hvis de har aktiver, ligesom de også kan få modregnet deres gæld i overskydende skat og visse andre offentlige udbetalinger. Endelig er det for denne gruppe også muligt at lave frivillige afdragsordninger.

Hvis gælden udgøres af særlige gældsposter, fx p-afgifter, DR-licens, togbøder og lignende, kan der foretages såkaldt særskilt lønindeholdelse, som giver Gældsstyrelsen mulighed for at trække 400 kr. pr. måned af skyldners løn.

Figur 9. Overblik over antal personskyldnere og deres gæld til det offentlige



2.1.1 Gældens reelle værdi

En række strukturelle vilkår indebærer, at gældens udvikling er stigende og fortsat forventes at stige i de kommende år. Danskernes mulighed for at afdrage på gæld afhænger af deres nettoindkomst, eventuelle aktiver og gældens størrelse. En af hovedårsagerne til den stigende gæld er, at Gældsstyrelsens muligheder for at inddrive gæld er begrænsede hos en stor gruppe skyldnere. Det har betydning for gældens reelle værdi.

En stor nominel gæld kan have en væsentlig lavere kursværdi, hvis skyldnerens indkomst ligger under den lavindkomstgrænse, der er fastsat i medfør af lov. Tilsvarende kan en stor nominel gæld have en lavere kursværdi, hvis skyldneren har en høj alder og dermed få år til at tilbagebetale gælden.

Det er væsentligt at understrege, at kursværdien giver et øjebliksbillede af gældens reelle værdi baseret på gældende regler. Den er ikke udtryk for, at Gældsstyrelsen har afskrevet eller opgivet at inddrive gælden. Gælden vil blive forsøgt inddrevet, og hvis skyldnerens økonomiske situation ændrer sig, kan en større del af gælden inddrives. Kursværdiansættelsen er således hverken et udtryk for et tab eller en afskrivning, *jf. boks 2*.

Boks 2. Kursværdimodellen

Kursværdimodellen er udarbejdet af PwC for Skatteministeriet med det formål at værdiansætte og beregne gældens reelle værdi baseret på gældende regler. Modellen antager, at alle gældsposter er gyldige og dækningsparate. Derudover baserer den sig på følgende:

- en 20-årig inddrivelsesperiode med et aldersloft svarende til pensionsalderen
- en diskonteringsrente på 4,5 pct.
- en inddrivelsesrente på 8 pct.

Hvem skal betale

Der er i medfør af lov fastsat en lavindkomstgrænse, som betyder, at skyldnere med en nettoindkomst på kontanthjælpsniveau eller derunder, under hensyntagen til forsørgerpligt, som udgangspunkt hverken kan blive pålagt en afdragsordning eller blive sat i almindelig lønindeholdelse.

Konkret medfører det, at en borger, der ikke har forsørgerpligt i 2020, skal have en årlig nettoindkomst på mindst 121.040 kr., før der kan fastsættes en afdragsordning eller foretages almindelig lønindeholdelse, *jf. boks 3*.

Boks 3. Regler for lavindkomstgrænsen

Gældsstyrelsen har til opgave at inddrive borgere og virksomheders gæld. Gældsstyrelsen har begrænsede muligheder for at benytte bestemte inddrivelsesværktøjer, hvis skyldneren har en nettoindkomst, der er under lavindkomstgrænsen.

Efter gældende regler er en skyldners nettoindkomst under lavindkomstgrænsen, og er dermed friholdt fra almindelig lønindeholdelse og en tvungen afdragsordning, hvis:

- Skyldner er uden forsørgerpligt og har en årlig nettoindkomst under 121.040 kr. (2020)
- Skyldner har forsørgerpligt og samtidig har en årlig nettoindkomst under 150.940 kr. (2020)

Nettoindkomst er en skyldners bruttoindkomst inkl. kapitalindkomst fratrukket AM-bidrag, A-skat, ATP-bidrag og arbejdsgiverens indbetaling til pension. Opgørelsen

indeholder dermed ikke boligstøtte, børne- og ungeydelse og lignende typer af skattefrie ydelser.

Gældsstyrelsens inddrivelse, herunder anvendelse af tvangsinddrivelseskridt, skal varetages inden for rammerne af gældsinddrivelsesloven, forældelseslovgivningen og retsplejeloven m.fl. med fokus på borgernes og virksomhedernes retssikkerhed og en ensartet sagsbehandling.

Gældsstyrelsen har kun mulighed for at anvende lønindeholdelse i det nye inddrivelsessystem, PSRM.

Hvor meget skal man betale

Gældsstyrelsen beregner automatisk den afdragsprocent, der skal anvendes i forbindelse med fastsættelsen af det beløb, der månedligt skal betales via en afdragsordning eller lønindeholdelse for skyldner. Det sker ud fra en såkaldt tabeltrækmetode, der tager højde for skyldners nettoindkomst under hensyntagen til reglerne for forsørgerpligt. Afdragsprocenterne stiger således i takt med skyldners nettoindkomst og ligger i intervallet 4-40 pct., jf. figur 10.

Figur 10. Eksempler på satser for afdragsordninger

 Eksempel 1 Lav indkomst med forsørgerpligt	 Eksempel 2 Lav indkomst uden forsørgerpligt	 Eksempel 3 Høj indkomst uden forsørgerpligt
Indkomst: 200.000 kr.	Indkomst: 200.000 kr.	Indkomst: 400.000 kr.
Status: Forsørgerpligt	Status: Ikke forsørgerpligt	Status: Ikke forsørgerpligt
Afdragsprocent: 6 %	Afdragsprocent: 11 %	Afdragsprocent: 35 %
Afdrag, årligt: 12.000 kr.	Afdrag, årligt: 22.000 kr.	Afdrag, årligt: 140.000 kr.
Afdrag, månedligt: 1.000 kr.	Afdrag, månedligt: 1.825 kr.	Afdrag, månedligt: 11.675 kr.

Kilde: Gældsstyrelsen.

Anm.: Eksemplerne er illustrative for afdragsordninger og viser den afdragsprocent, som anvendes ved brug af tabeltrækmetoden. Ved lønindeholdelse vil afdragsprocenten indgå i beregningen af den ekstra trækprocent, som anvendes ved indeholdelse i skyldnerens løn.

Gældsstyrelsen foretager en konkret betalingsevnevurdering, hvis skyldner anmoder herom. I modsætning til tabeltrækmetoden foretages en konkret betalingsevnevurdering ud fra skyldnerens faktiske forhold, hvor der fx ses på skyldners faktiske udgifter til bolig, medicin og ydelser på anden gæld, der kan medføre en lavere lønindeholdelsesprocent eller afdragsbeløb. Det kan i visse tilfælde også føre til, at lønindeholdelsesprocenten eller afdragsbeløbet bliver højere end oprindeligt fastsat.

Der kan også være tilfælde, hvor der i forbindelse med en konkret betalingsevnevurdering foreligger særlige forhold som fx en meget høj samlet indkomst i husstanden. Her vil det kunne føre til, at der årligt afdrages eller lønindeholdes et beløb, der udgør mere end 40 pct. af nettoindkomsten, fordi alene rimelige boligudgifter mv. kan fratrækkes i betalingsevnevurderingen. Denne rimelighedsvurdering er i princippet den samme for alle skyldnere, dvs. uden hensyntagen til dyre vaner.

Konkrete betalingsevnevurderinger er ressourcekrævende for Gældsstyrelsen, da de kræver manuel sagsbehandling. Tabeltrækmetoden er derimod systemunderstøttet i det nye inddrivelsessystem, PSRM.

2.1.2 Hver tredje skyldner i Danmark kan ikke omfattes af fuld gældsinddrivelse

Ud af den ene million skyldnere vurderer Gældsstyrelsen, at ca. 605.000 personskyldnere ved udgangen af 2019 kunne omfattes af alle inddrivelsesværktøjer. Det svarer til ca. 59 pct. af alle personskyldnere.

Tilsammen hæfter de for ca. 60 mia. kr. af den nominelle gæld til det offentlige. Gælden har en kursværdi på godt 24 mia. kr. og udgør dermed knap 92 pct. af den samlede persongælds kursværdi, *jf. figur 11*.

Gældsstyrelsen vurderer at have begrænsede inddrivelsesmuligheder over for omkring 305.000 skyldnere. Det skyldes hovedsageligt, at skyldnerne har en nettoindkomst, der er under lavindkomstgrænsen. Det svarer til, at knap hver tredje skyldner bosat i Danmark ikke kan sættes i fuld gældsinddrivelse.¹

Derudover vurderes ca. 125.000 personskyldnere at være udrejst fra Danmark eller med ukendt bopæl. Gældsstyrelsen har typisk ikke registeret indkomst på udrejste skyldnere og vurderer blandt andet på den baggrund, at der ikke kan inddrives gæld fra ca. 90 pct. af de udrejste skyldnere. Inddrivelsen af gæld fra udrejste skyldnere er generelt meget udfordret, da Gældsstyrelsens mulighed for myndighedsudøvelse stopper ved grænsen.

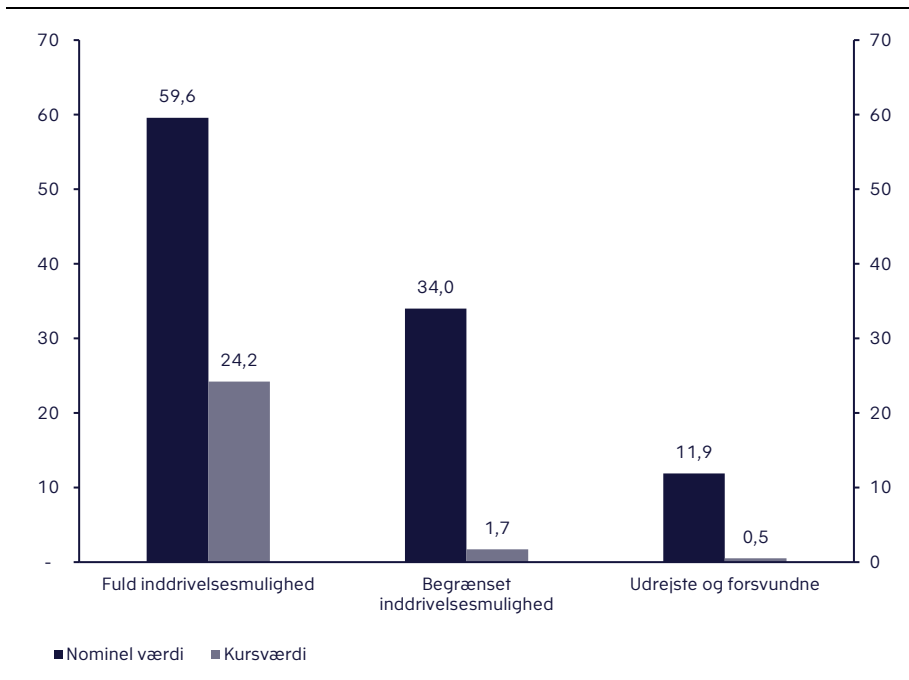
Samlet udgør skyldnere med en nettoindkomst under lavindkomstgrænsen samt udrejste skyldnere ca. 41 pct. af personskyldnerne, og de hæfter tilsammen for ca. 46 mia. kr. af den nominelle gæld til det offentlige. Gælden har en kursværdi på ca. 2,2 mia. kr. svarende til ca. 8 pct. af den samlede gælds kursværdi.

305.000

Skyldnere med begrænsede inddrivelsesmuligheder

Det vurderes, at Gældsstyrelsen har begrænsede inddrivelsesmuligheder for omkring 305.000 skyldnere.

Figur 11. Fordeling af personskyldneres nominelle gæld og kursværdi, mia. kr.



Kilde: Gældsstyrelsen.

¹ Udover skyldnere der har nettoindkomst under lavindkomstgrænsen, er nogle skyldnere afgået ved døden. Ligeledes mangler Gældsstyrelsen adgang til indkomstoplysninger for en mindre gruppe af skyldnere.

2.2 Gældens inddrivelsespotentiale

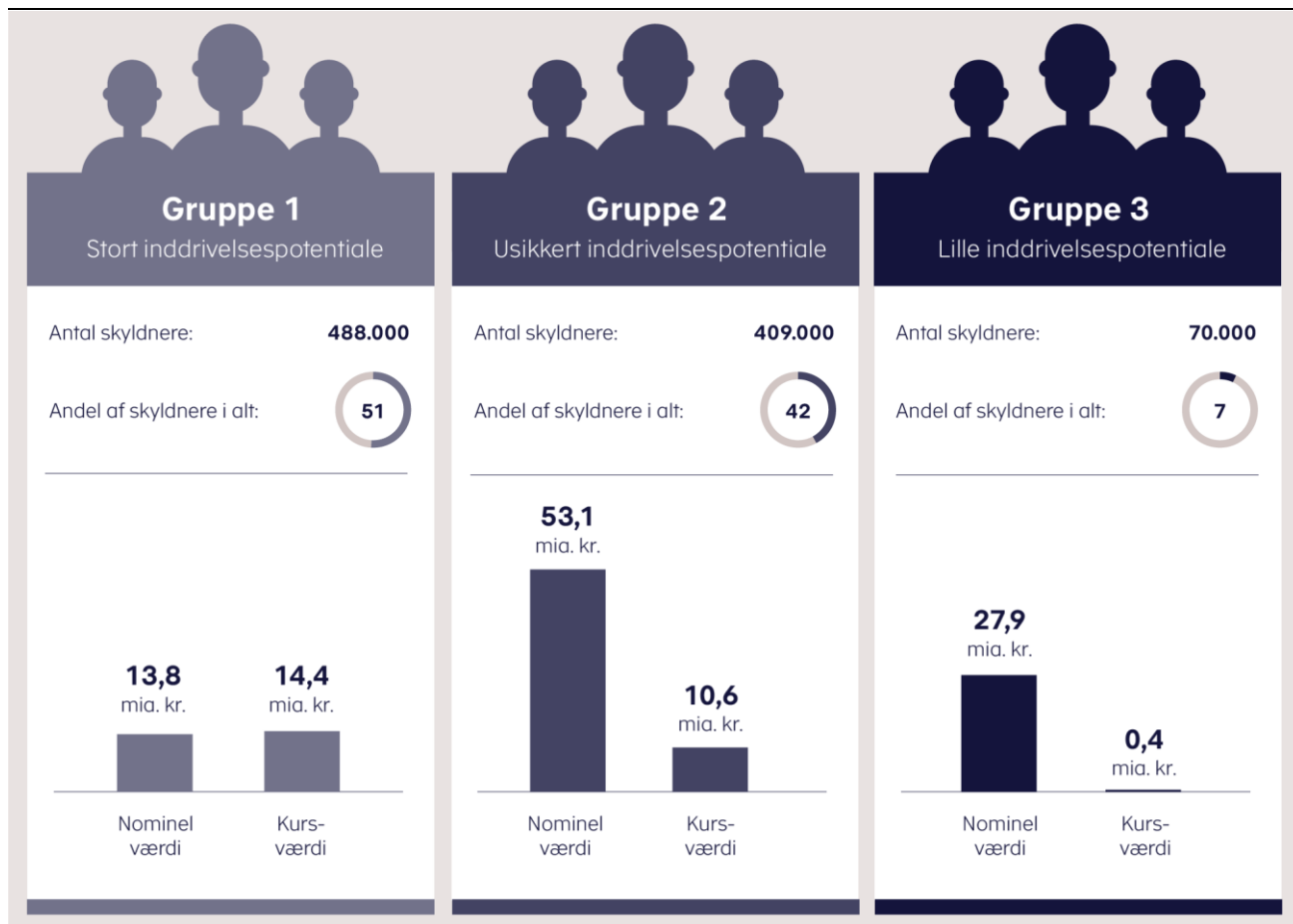
Gældsstyrelsen har lavet en dybdegående analyse af gældens inddrivelsespotentiale på baggrund af oplysninger for udgangen af 2018. Gældsstyrelsen inddeler personskyldnerne i tre hovedgrupper på baggrund af en række parametre, hvor skyldnerens indkomst er det primære.

Hovedgrupperne viser muligheden for at inddrive gælden helt eller delvist – dvs. gældens inddrivelsespotentiale. Skyldnerne inddeles dermed blandt andet på baggrund af, hvorvidt de kan blive gældfri inden for en periode på 20 år.

De tre hovedgrupper har forskellig størrelse gæld og nettoindkomst, *jf. figur 12.*

- Stort inddrivelsespotentiale:** Skyldnere har en nettoindkomst, der muliggør alle relevante inddrivesskridt. Skyldnerne kan samtidig blive gældfri inden for en inddrivelsesperiode på mindre end 20 år.
- Usikkert inddrivelsespotentiale:** Skyldnere inddeles i tre undergrupperinger.
 - De har en nettoindkomst, der muliggør alle relevante inddrivesskridt, men kan ikke blive gældfri i løbet af 20 år,
 - de har begrænset gæld, men har en nettoindkomst under lavindkomstgrænsen eller
 - de er udrejst og har typisk ikke nogen registreret indkomst.
- Lille inddrivelsespotentiale:** Skyldnere har en nettoindkomst under lavindkomstgrænsen og har gæld for mere end 50.000 kr.

Figur 12. Skyldnergruppers gæld



Kilde: Gældsstyrelsen.

Skyldnere med stort inddrivelsespotentiale tegner sig for over halvdelen af alle skyldnere. Kursværdien af deres gæld er højere end den oprindelige nominelle værdi. Det skyldes, at disse skyldnere potentielt kan omfattes af lønindeholdelse og tvungne afdragsordninger. Derudover er skyldnerne op til 20 år om at afdrage gælden, hvilket betyder, at de også skal betale ca. 8 pct. i renter på deres resterende gæld. Det medfører samlet set, at kursværdien for denne gruppe overstiger den nominelle værdi af den oprindelige gæld. Gruppen tegner sig for knap 60 pct. af den samlede kursværdi.

Skyldnere med et usikkert og lille inddrivelsespotentiale har gæld for henholdsvis ca. 53 mia. kr. og ca. 28 mia. kr. i nominel værdi. De to grupper udgør tilsammen ca. en halv million skyldnere. For knap en halv million skyldnere kan en stor andel af den samlede nominelle værdi således ikke forventes inddrevet efter gældende regler på trods af en fuld genopretning af gældsområdet.

Årsagen til gældens fortsatte stigning illustreres tydeligt ved at se på skyldnergruppen med lille inddrivelsespotentiale. 7 pct. af det samlede antal skyldnere er placeret i denne gruppe, som skylder hele 29 pct. af den nominelle værdi, og som blandt andet på grund af de begrænsede inddrivelsesmuligheder kun kan afdrage 1,5 pct. af gældens reelle værdi svarende til 0,4 mia. kr.

2.2.1 Skyldneres karakteristika

Hovedgruppernes gældstyper giver et indblik i årsagerne til, at skyldnerne har gæld under inddrivelse, og hvorfor størrelsen varierer så meget fra skyldner til skyldner, *jf. figur 13*.

En skyldner med stort inddrivelsespotentiale har i gennemsnit haft gæld under inddrivelse i 2,5 år, hvilket er markant kortere tid end for de andre skyldnergrupper.

Det er ofte svært for en skyldner med lille inddrivelsespotentiale at afdrage på sin gæld, da vedkommende har lav indkomst. Derfor har Gældsstyrelsen også meget få inddrivelseskridt, der kan benyttes over for en skyldner i denne gruppe. Det er årsagen til, at en gennemsnitlig skyldner med lavt inddrivelsespotentiale kun forventes at afdrage 6.000 kr., selvom den gennemsnitlige gæld er næsten 400.000 kr.

Figur 13. Skyldneres gennemsnitlige gæld



Kilde: Gældsstyrelsen.

De udvalgte gældstyper beskriver, hvor de enkelte skyldnertyper er overrepræsenterede, og giver et indblik i skyldnernes gældsmønstre og forhold. Underholdsbidrag er fx ofte gæld, der stiftes løbende og for norges vedkommende over flere år. Sagsomkostninger kan derimod være en enkeltstående, men meget stor gældspost.

En skyldner med stort inddrivelsespotentiale har typisk få og nyere gældsposter. Det afspejler sig i tiden, siden sidste gældspost er stiftet, ligesom de typisk har meget få gældsposter under inddrivelse, fx vægtafgift, licens og daginstitution.

En skyldner med usikkert inddrivelsespotentiale har en overvægt af virksomhedsskat, fx moms mv., og der kan være tale om en selvstændig erhvervsdrivende, hvor virksomheden ikke har været i stand til at svare sin skat til Skatteforvaltningen. En række skyldnere er også gået konkurs med enkeltmandsvirksomheder, hvor de hæfter personligt for gælden i virksomheden.

En skyldner med et lille inddrivelsespotentiale har i gennemsnit været under inddrivelse i knap 7,5 år, har en indkomst under lavindkomstgrænsen og skylder knap en halv million kroner. En række af skyldnerne har over 50 gældsposter til inddrivelse og har ofte ikke blot stiftet gæld til det offentlige, men også til private kreditorer. Næsten halvdelen af skyldnerne i segmentet har gæld til det offentlige i form af politibøder.

Der er dermed tale om skyldnere, hvor der for manges vedkommende er yderst begrænset udsigt til at afdrage på bare en mindre del af gælden, inden vedkommende enten går på pension eller går bort.

